

Manual do utilizador

Cypedoc. Manual de utilização e manutenção do edifício

Cypedoc. Manual de utilização e manutenção do edifício

Manual do utilizador



Software para
Arquitetura,
Engenharia
e Construção

IMPORTANTE: ESTE TEXTO REQUER A SUA ATENÇÃO E A SUA LEITURA

A informação contida neste documento é propriedade da CYPE Ingenieros, S.A. e nenhuma parte dela pode ser reproduzida ou transferida sob nenhum conceito, de nenhuma forma e por nenhum meio, quer seja electrónico ou mecânico, sem a prévia autorização escrita da CYPE Ingenieros, S.A.

Este documento e a informação nele contida são parte integrante da documentação que acompanha a Licença de Utilização dos programas informáticos da CYPE Ingenieros, S.A. e da qual são inseparáveis. Por conseguinte, está protegida pelas mesmas condições e deveres. Não esqueça que deverá ler, compreender e aceitar o Contrato de Licença de Utilização do software, do qual esta documentação é parte, antes de utilizar qualquer componente do produto. Se NÃO aceitar os termos do Contrato de Licença de Utilização, devolva imediatamente o software e todos os elementos que o acompanham ao local onde o adquiriu, para obter um reembolso total.

Este manual corresponde à versão do software denominada pela CYPE Ingenieros, S.A. como Cypedoc. Manual de utilização e manutenção do edifício. A informação contida neste documento descreve substancialmente as características e métodos de manuseamento do programa ou programas informáticos que acompanha. O software que este documento acompanha pode ser submetido a modificações sem prévio aviso.

Para seu interesse, a CYPE Ingenieros, S.A. dispõe de outros serviços, entre os quais se encontra o de Actualizações, que lhe permitirá adquirir as últimas versões do software e a documentação que o acompanha. Se tiver dúvidas relativamente a este texto ou ao Contrato de Licença de Utilização do software, pode dirigir-se ao seu Distribuidor Autorizado Top-Informática, Lda., na direcção:

Rua Comendador Santos da Cunha, 304, Ap. 2330
4701-904 Braga
Tel: 00 351 253 20 94 30
Fax: 00 351 253 20 94 39
<http://www.topinformatica.pt>

Elaborado pela Top-Informática, Lda. para a
© CYPE Ingenieros, S.A.
Setembro 2011

Windows® é marca registada de Microsoft Corporation®

Índice

1. Ajudas no ecrã.....	5
1.1. Tecla F1.....	5
1.2. Ícone com o sinal de interrogação	5
1.3. Ícone em forma de livro	5
1.4. Guia rápido	5
1.5. Perguntas e respostas	5
2. Descrição do programa	6
2.1. Introdução.....	6
2.2. Selecção das instruções de utilização e manutenção	6
2.2.1. A janela Árvore de composição	6
2.2.2. Árvore de capítulos	7
2.2.2.1. Introdução	7
2.2.2.2. Itens utilizados no projecto	7
2.2.2.3. Capítulos, subcapítulos e itens	7
2.2.2.4. Instruções ou dados.....	8
2.2.3. A barra de ferramentas	8
2.3. Listagens.....	8

Apresentação

Este programa permite a elaboração e impressão do Manual de Utilização e Manutenção do Edifício. Este documento, a fornecer ao promotor da obra, descreve as instruções de utilização e manutenção recomendáveis, proporcionando indicações de utilização e manutenção do edifício a efectuar pelos utentes e por pessoal qualificado.

Este manual apresenta noções gerais sobre o programa que facilitarão ao utilizador a iniciação ao mesmo.


1. Ajudas no ecrã



Os programas da CYPE dispõem de ferramentas de ajuda no ecrã, através das quais o utilizador pode obter directamente do programa a informação necessária sobre o funcionamento dos menus, dos diálogos e das suas opções. Esta ajuda está disponível em quatro formas diferentes:

1.1. Tecla F1


A forma de obter ajuda sobre uma opção do menu é abri-lo, colocar-se sobre a mesma e, sem chegar a executá-la, premir a tecla F1.

1.2. Ícone com o sinal de interrogação

Na barra de título da janela principal de cada programa, ou junto ao canto superior direito, existe um ícone com o sinal de interrogação . Pode obter ajuda específica sobre uma opção do programa da seguinte forma: clique sobre esse ícone; abra o menu que contém a opção cuja ajuda quer consultar; prima sobre a opção. Aparecerá uma janela com a informação solicitada. Esta informação é a mesma que se obtém com a tecla F1.

Pode desactivar a ajuda de três formas diferentes: premindo o botão direito do rato; premindo o ícone com o sinal de interrogação ou premindo a tecla Esc. Também pode obter ajuda sobre os ícones da barra de ferramentas. Para isso prima sobre o ícone com o sinal de interrogação . Nesse momento os ícones que dispõem de ajuda ficarão com o bordo azul. Seguidamente, prima sobre o ícone do qual pretende obter ajuda. Na barra de título dos diálogos que se abrem ao executar algumas opções do programa existe também um ícone com o sinal de interrogação . Depois de premir sobre este ícone, as opções ou partes do diálogo que dispõem de ajuda ficarão com o bordo azul. Prima sobre a qual deseja obter ajuda.

1.3. Ícone em forma de livro

Na barra de título de alguns diálogos aparece um ícone em forma de livro aberto  que oferece informação geral sobre o diálogo onde aparece.

1.4. Guia rápido

Pode-se consultar e imprimir toda a informação de ajuda dos vários menus do programa, através da opção **Ajuda> Guia rápido**. As opções dos diálogos não estão reflectidas neste guia.

Note-se que alguns programas possuem ecrãs diferentes seleccionáveis através de separadores localizados na parte inferior de cada um dos programas.

1.5. Perguntas e respostas

Na nossa página <http://www.topinformatica.pt>, em **SERVIÇOS> FAQ**, encontram-se esclarecimentos adicionais resultantes de consultas prestadas pela Assistência Técnica.

2. Descrição do programa

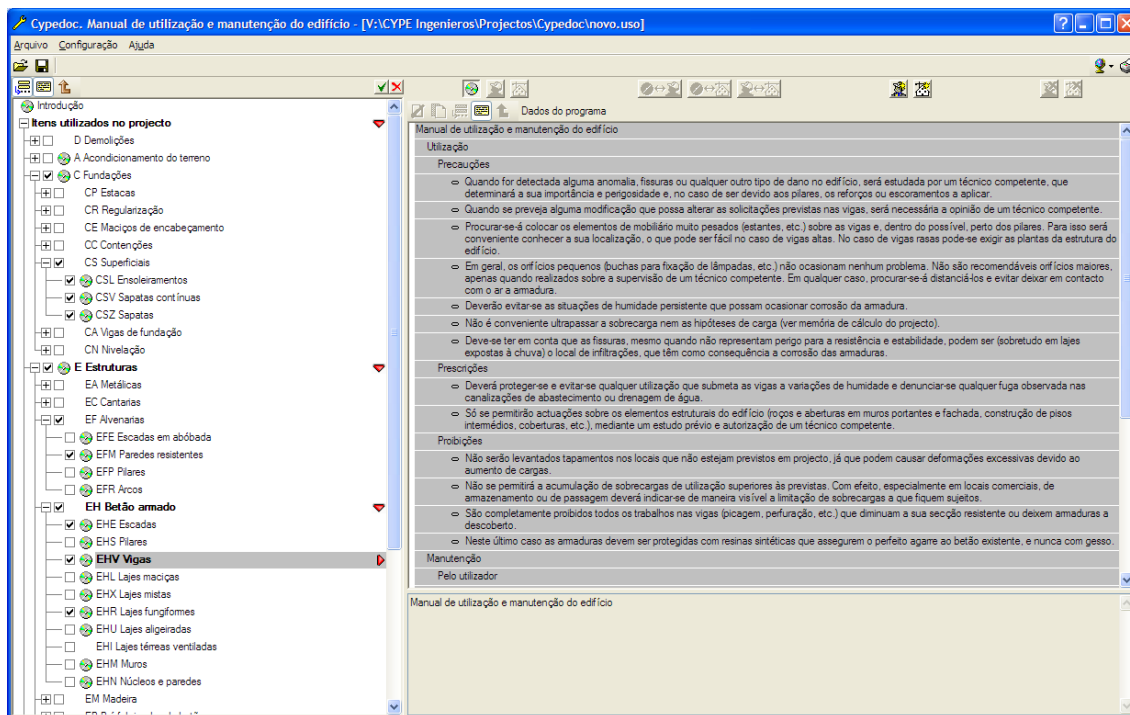


Fig. 2.1

2.1. Introdução

O programa Cypedoc. Manual de utilização e manutenção do edifício destina-se à criação e impressão deste documento. O Manual de utilização e manutenção do edifício apresenta a descrição das características construtivas do edifício e instruções de utilização e manutenção recomendadas para cada elemento construtivo e instalações.

Assim, este documento técnico recolhe todos os elementos do edifício e indica a utilização e as operações de manutenção a realizar.

2.2. Selecção das instruções de utilização e manutenção

A selecção de instruções pode-se realizar de várias formas:

- Manualmente, activando os menus que desejar na árvore de capítulos da parte esquerda da janela;
- De forma automática, importando um ficheiro BC3;
- Com a combinação dos dois processos anteriores.

O programa incorpora uma ampla base de dados de instruções de utilização e manutenção para uma vasta tipologia de edifícios habitacionais.

O utilizador pode personalizar esta base de dados.

2.2.1. A janela Árvore de composição

Existem três tipos de dados:



Dados de programa. São os incluídos no programa. Não são editáveis.



Dados de utilizador. São os particulares do utilizador e podem ser utilizados em qualquer obra a partir do momento da sua criação. Geram-se originalmente como cópia dos dados de programa e, depois, pode modificá-los. Se existirem dados de utilizador, não se imprimirão os dados de programa.



Dados de obra. São os particulares da obra. Criam-se originalmente como uma cópia dos dados de programa (ou dos de utilizador, se existirem) e, a seguir, podem modificar-se. Se existirem dados de obra, não se imprimirão os dados de programa nem os de utilizador.

2.2.2. Árvore de capítulos

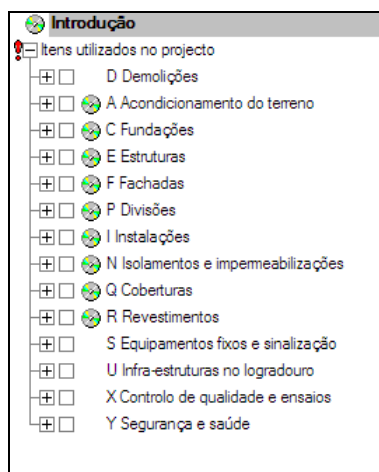


Fig. 2.2

2.2.2.1. Introdução

Pode escrever aqui um texto introdutório para a listagem. Embora possa deixar o que o programa incorpora por defeito.

2.2.2.2. Itens utilizados no projecto

Mostra-se a árvore de documentação que é composta por capítulos, subcapítulos e itens.

2.2.2.3. Capítulos, subcapítulos e itens

As instruções ou dados só se podem associar a capítulos e itens (os subcapítulos não têm dados associados).

Ao premir sobre os capítulos ou itens mostram-se os seus dados na zona da direita.

Não é possível criar novos capítulos nem itens. Também não é possível eliminar os existentes. Os dados podem existir num capítulo ou num item.

À esquerda de cada capítulo ou item aparece o seguinte:

Vazio Indica que o capítulo ou item não contém dados de nenhum tipo.



Dependendo do tipo de ícone, indica que tem **dados de programa**, **de utilizador** ou **de obra**.



Casa de verificação. Ao imprimir o manual de utilização e manutenção, incluir-se-ão os dados associados ao capítulo ou item que tenham estas casas activadas.



Casa de fechar. Só no caso de capítulos e subcapítulos. Para fechar/abrir os elementos que partam do mesmo.



Marca de aviso. Ao premir sobre ela, informa se existe algum problema. Aparece quando um capítulo ou subcapítulo não se utiliza (não está marcado ou verificado), mas tem itens utilizados.

2.2.2.4. Instruções ou dados

Ao seleccionar um capítulo ou um item aparecem os seus dados na zona direita.

As instruções de utilização e manutenção dos capítulos compõem-se de simples parágrafos, sem subdivisão nenhuma. No entanto, nos itens aparecem em forma de títulos e subtítulos.

2.2.3. A barra de ferramentas

Encontra o significado dos diferentes ícones na ajuda do ecrã. No entanto, no caso de o dado ser o texto, existem operações que não dispõem de ícones:

- Deslocar um parágrafo de um mesmo título ou subtítulo. Clique sobre o mesmo com o rato e, enquanto o mantém premido (o cursor tomará a forma de uma mão pegando numa pasta), arraste e solte na nova posição;
- Copiar um parágrafo de um título ou subtítulo para outro. Clique sobre o mesmo com o rato e, enquanto o mantém premido (o cursor tomará a forma de uma mão pegando numa pasta), arraste e solte na nova posição;
- Copiar um parágrafo de uma zona para outra. Quando tem à vista simultaneamente os dados de programa-utilizador, ou então dados de programa-obra, ou também dados de utilizador-obra, clique sobre o parágrafo com o rato e, enquanto o mantém premido (o cursor tomará a forma de uma mão pegando numa pasta), arraste e solte no destino;
- Copiar todos os parágrafos contidos num título ou subtítulo de uma zona para outra. Quando tem à vista simultaneamente duas zonas (dados de programa-utilizador, ou então dados de programa-obra, ou também dados de utilizador-obra), clique sobre esse parágrafo com o rato e, enquanto o mantém premido (o cursor tomará a forma de uma mão pegando numa pasta), arraste e solte no destino. Nesse momento esse título ou subtítulo ficará sombreado, com os parágrafos que o contêm, de forma que se vê o conteúdo do que se vai substituir. Se considerar válida a substituição, solte o botão do rato.

Se não deseja imprimir um determinado subtítulo, deve eliminar os parágrafos que contém. Também pode editar os parágrafos (sempre que forem de utilizador ou de obra) na zona inferior.

2.3. Listagens

A forma de obter as listagens realiza-se com a opção **Arquivo> Imprimir> Listagens da obra**. As listagens podem ser dirigidas para impressora (com vista preliminar opcional, ajuste de página, etc.), ou podem gerar-se ficheiros HTML, PDF, RTF, DOCX e TXT.

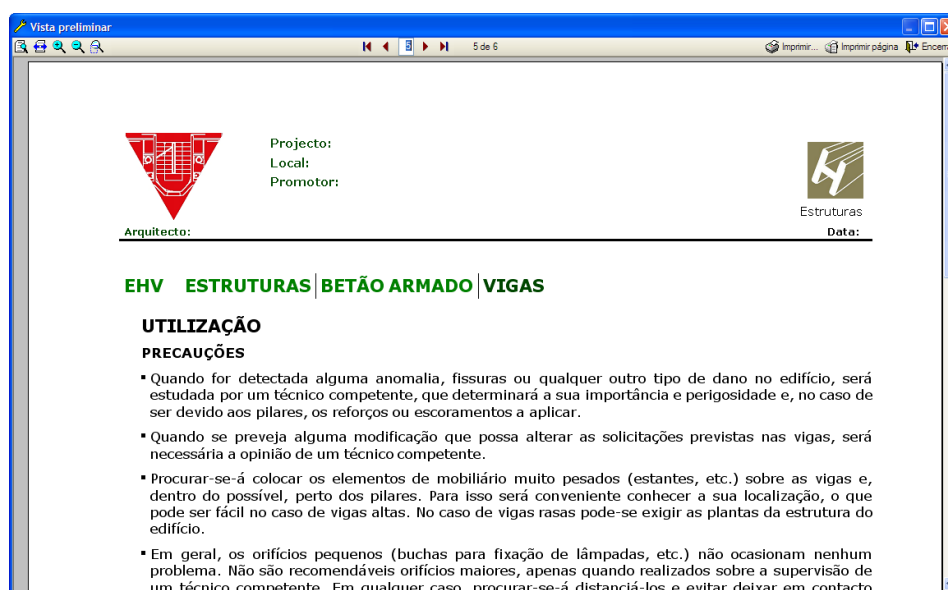


Fig. 2.3